

# Projet de déconnexion des eaux pluviales, en domaine privé et en domaine public du quartier de « La Condamine » à Mornant



Webinaire pour la FNCCR

Mercredi 24 septembre 2025

# Commune de Mornant

(Quartier La Condamine – 200 propriétés – 16 ha)





1. Contexte et enjeux
2. Approches méthodologiques et contraintes associées
3. Investigations techniques réalisées
4. Focus préprojet en domaine privé
5. Actions de participation citoyenne
6. Projet de Déclaration d'Intérêt Général

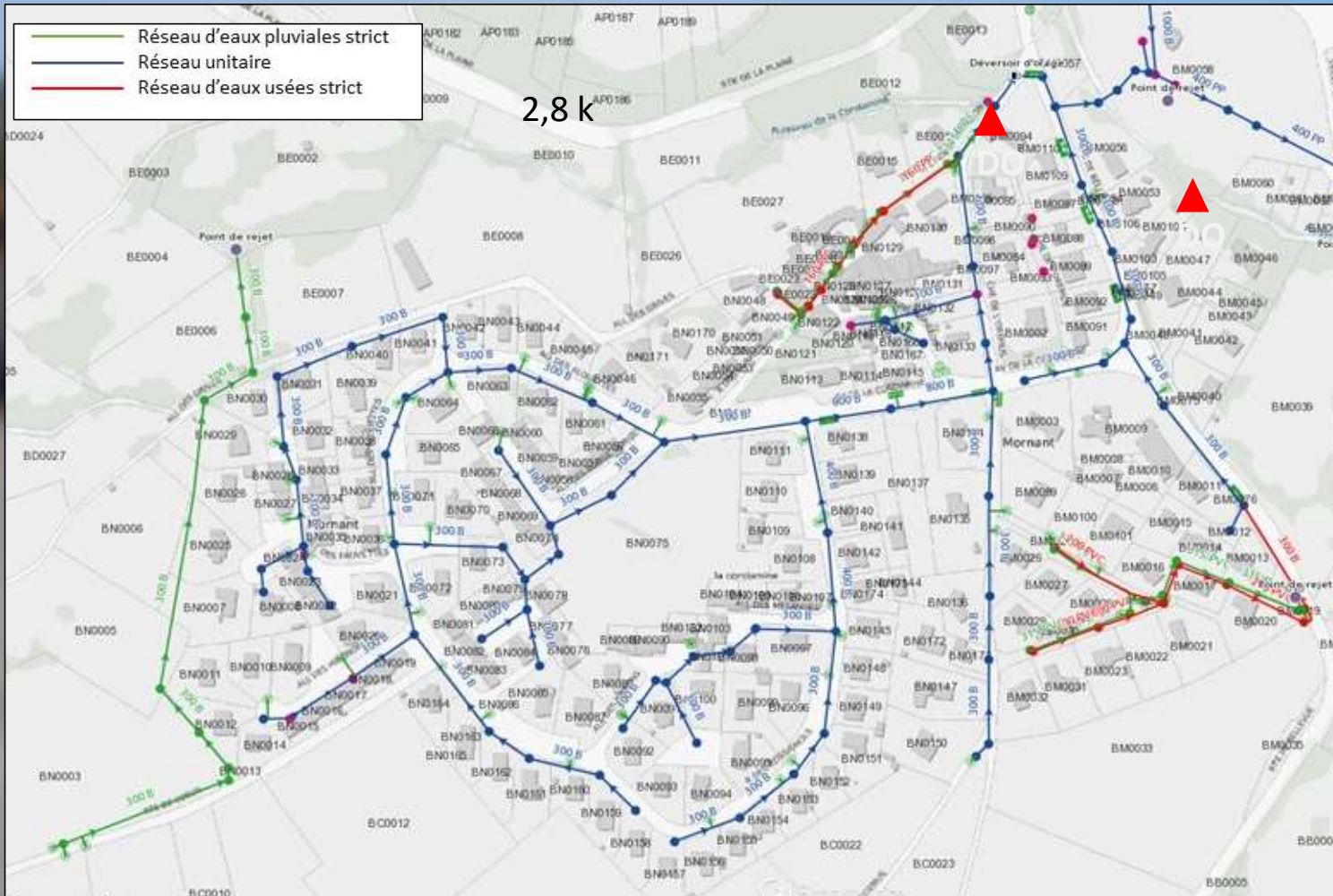


- Réseau unitaire D300 sur la quasi-totalité du quartier (2,7 km)
- Désordres hydrauliques
- Action de mise en séparatif prévue dans le Schéma Directeur d'Assainissement (Priorité n°1)
- Pollution du milieu naturel :
  - Deux déversoirs d'orage : En 2010, qualité physico-chimique du ruisseau « **mauvaise** » et qualité biologique « **médiocre** »
- **Projet de réaménagement de l'espace public inscrit au Schéma Directeur de Voirie de la COPAMO**

Économies susceptibles d'être réalisées pour Mornant : **913 570 € H.T**

Économies susceptibles d'être réalisées pour le SYSEG : **1 446 430 € H.T**

Économies susceptibles d'être réalisées pour par habitant : **8 300 € T.T.C**



# Aujourd'hui



Ruisseau La  
Condamine

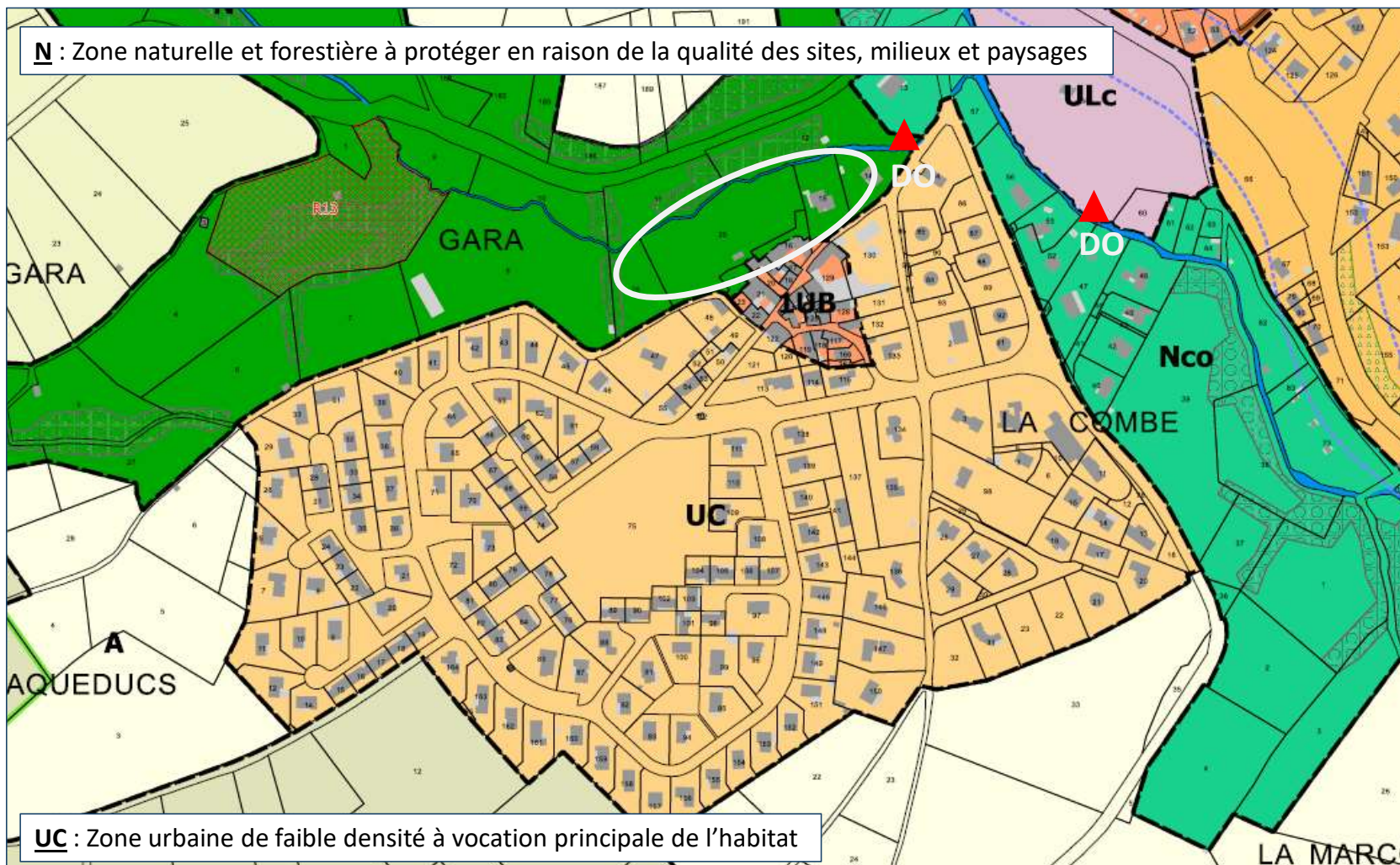
DO

DO

Ruisseau le  
Mornantais

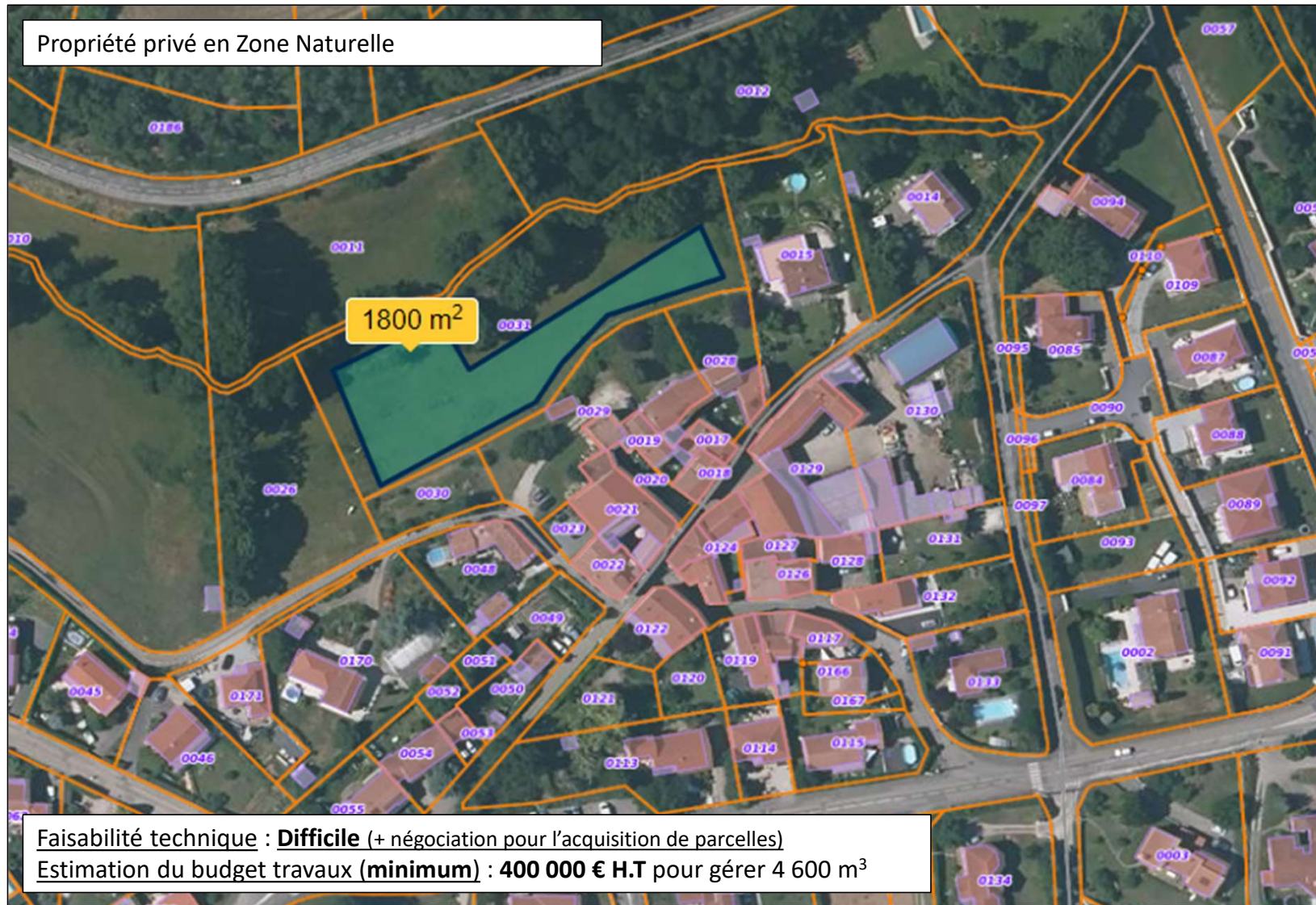


**N** : Zone naturelle et forestière à protéger en raison de la qualité des sites, milieux et paysages



**UC** : Zone urbaine de faible densité à vocation principale de l'habitat

Propriété privé en Zone Naturelle



Faisabilité technique : **Difficile** (+ négociation pour l'acquisition de parcelles)  
Estimation du budget travaux (**minimum**) : **400 000 € H.T** pour gérer 4 600 m<sup>3</sup>

## Scénarii de mise en conformité du quartier de la Condamine

Inaction	Paramètres à considérer	Mise en séparatif	Infiltration (domaine public)	Infiltration (domaine privé)	Infiltration (domaine public + domaine privé)
<p><b>Non-compatible avec les objectifs du système de collecte selon les directives des services de l'État</b></p> <p>Augmentation des coûts de travaux dans le temps (plus vite que les recettes)</p> <p>Pas de mise en valeur du projet pour les habitants, la commune, le SYSEG et les services de l'État</p>	Coûts des études et travaux (collectivité)	3 525 000 € H.T	+	988 000 € H.T	+++
	Subventions de l'Agence de l'eau	492 000 € H.T		315 000 € H.T	
	Coûts des études et travaux (habitant)	8 300 € T.T.C		7 200 € T.T.C ou 0 €	
	Pertinence technique des aménagements	-	+	++	+++
	Participation citoyenne	-	+	+++	+++
	Bénéfices environnementaux	+	++	++	+++

# Investigation techniques réalisées en 2024

En 2025

## Enquêtes de branchement



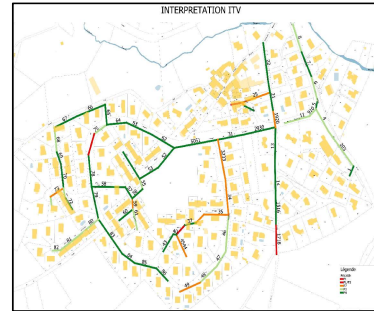
150 enquêtes  
72% des 195 propriétés

## Tests de perméabilité



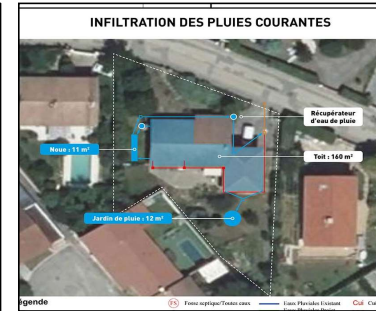
60 tests  
Perméabilité moyenne :  
4 fois supérieure en domaine  
privé qu'en domaine public  
(10 à 45 mm/h)

## ITV



3,7 km  
Bon état général

## Maisons témoins



9 maisons témoins  
3 chantiers à lancer

## Étude hydraulique communale



Modélisation des réseaux  
Atteinte des objectifs par le  
projet d'infiltration

## Étude financière entre la mise en séparatif et l'infiltration

FINANCIEMENT - PROJET DE DÉCONNEXION/INFILTRATION	
Désignation	Coûts
Travaux de déconnexion/infiltration en domaine privé	
Estimation des coûts de travaux	715 800,00 €
Budget TOTAL H.T.	715 800,00 €
Budget TOTAL T.T.C.	858 960,00 €
Financement par le 11ème programme :	
CPURM2	42,00 €
M3 déconnexion	1000
Prêtout de l'Etat	630 000,00 €
Taux de subvention	30%
Subvention admissible	318 000,00 €
Reste à charge pour le SYSEG (budget EP) participation à répartir à la commune de Mornant :	718 056,20 €
Budget TOTAL avant subvention :	718 056,20 €
Budget TOTAL après subvention :	403 056 €
Travaux de mise en séparatif (budget AC) -> réhabilitation réseau milieux sans travaux	
Estimation des coûts de travaux	185 000,00 €
Budget TOTAL H.T.	185 000,00 €
Budget TOTAL	185 000,00 €
Budget TOTAL (EP et AC) avant subvention	913 056,20 €
Budget TOTAL (EP et AC) après subvention	598 056,20 €

Économies susceptibles d'être réalisées pour **Mornant** : **913 570 € H.T**

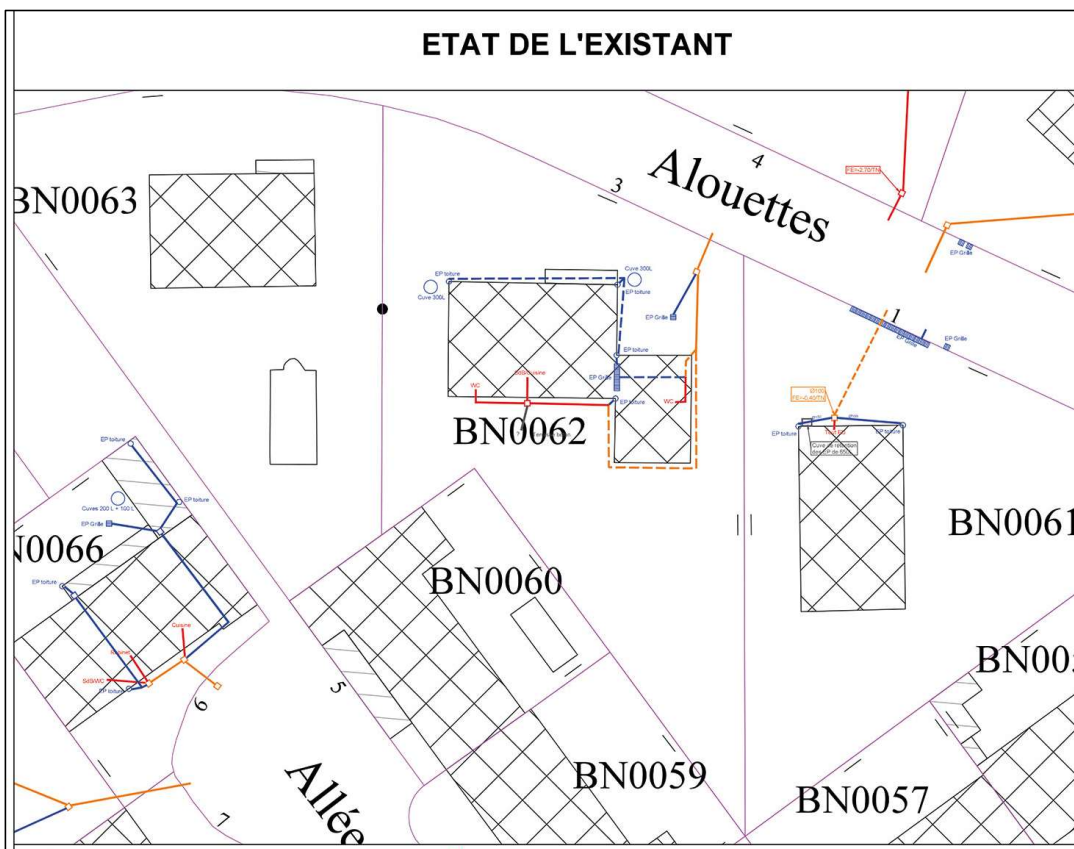
Économies susceptibles d'être réalisées pour **le SYSEG** : **1 446 430 € H.T**

Économies susceptibles d'être réalisées pour **par habitant** : **8 300 € T.T.C**

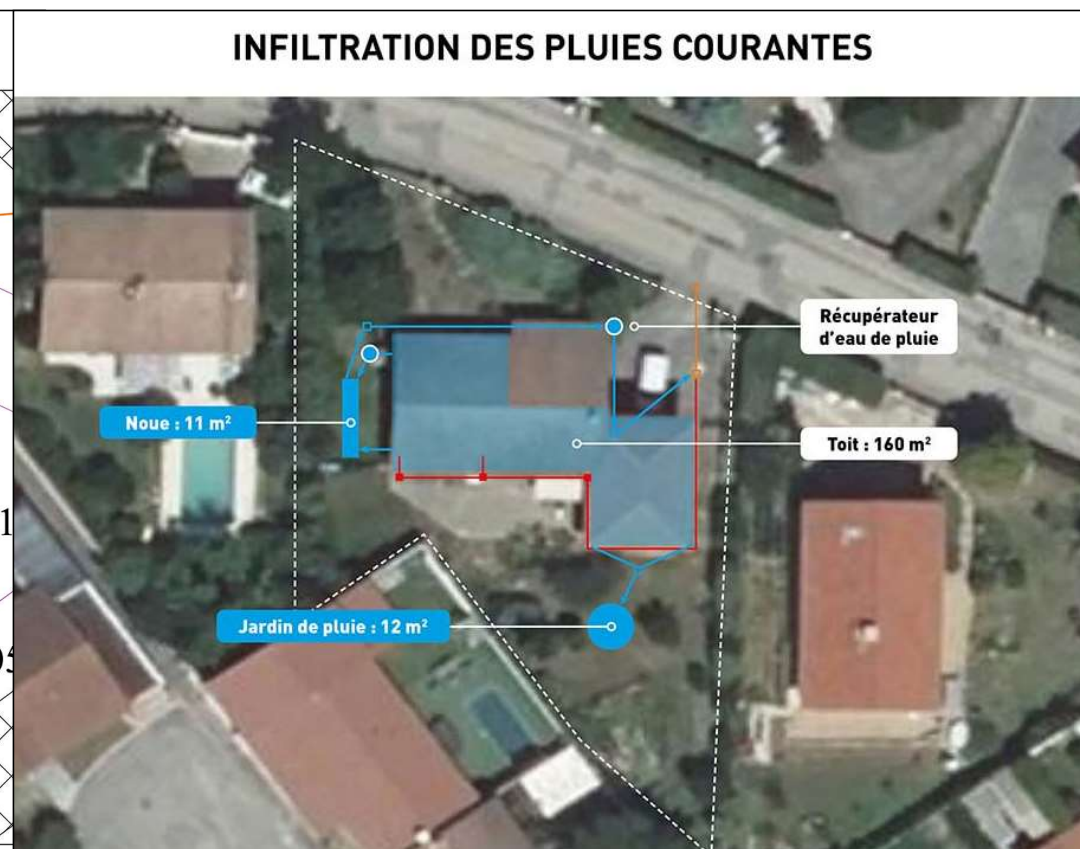


## Préprojet en domaine privé

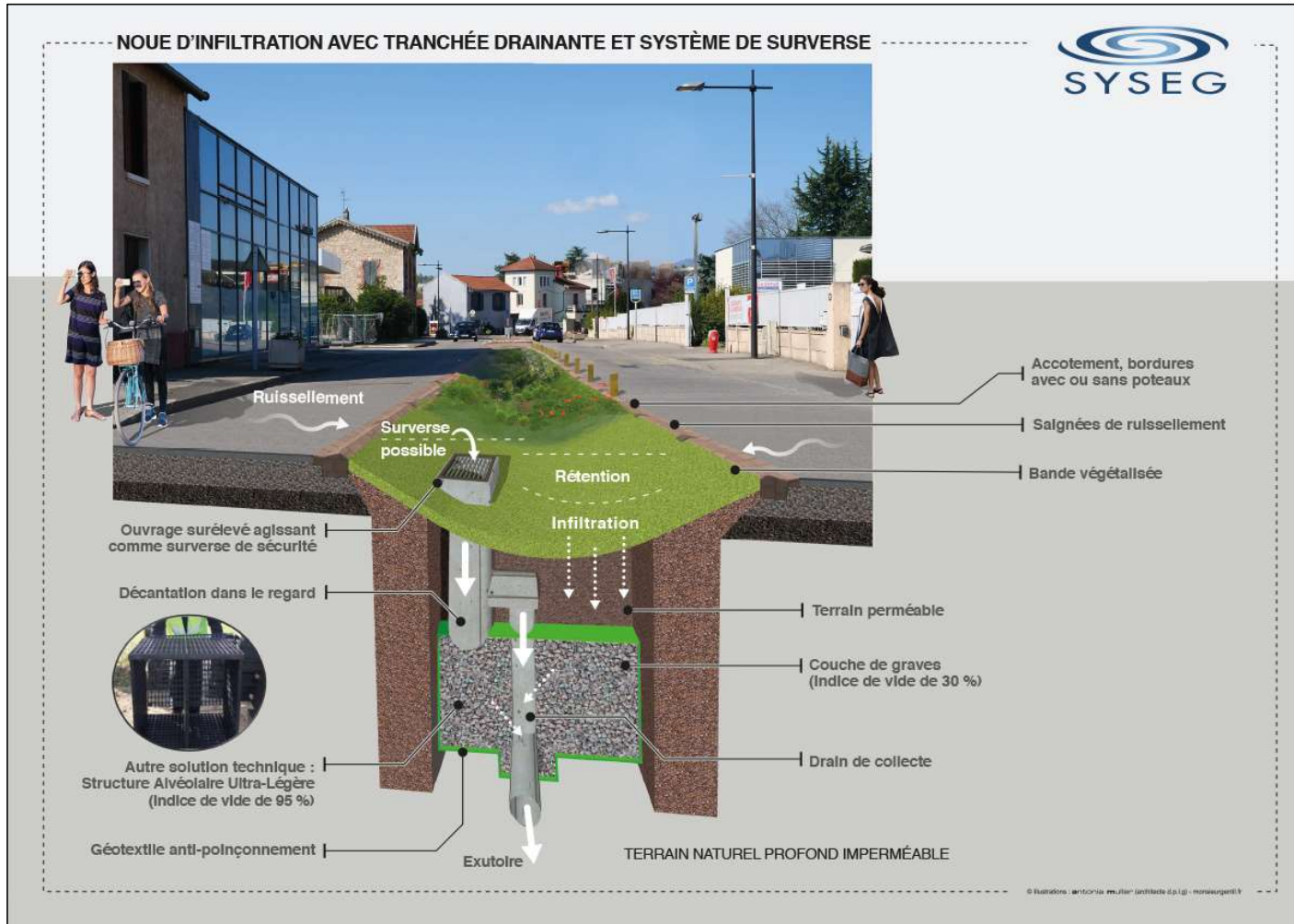
### ETAT DE L'EXISTANT



### INFILTRATION DES PLUIES COURANTES

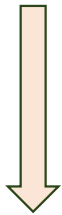


# Première approche



# Approche n°1 et coûts associés

Projet de mise en séparatif



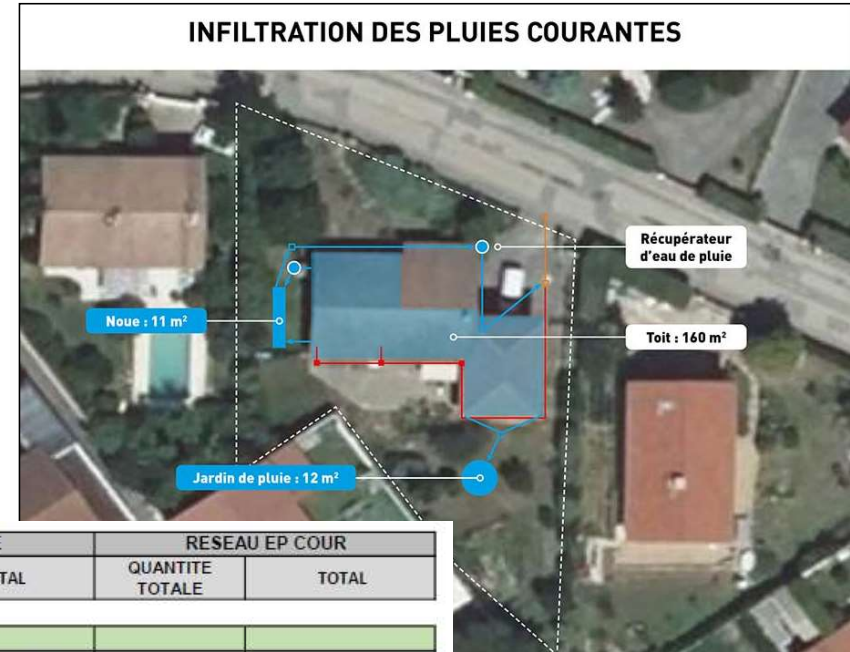
**13 662 € T.T.C**

Projet alternatif : 2 aménagements (pluie 1 an + surverses réseau existant)

Noue : 5 685 € T.T.C  
 Jardin de pluie : 7 287 € T.T.C  
 Réseaux EP cour : 2 773 € T.T.C



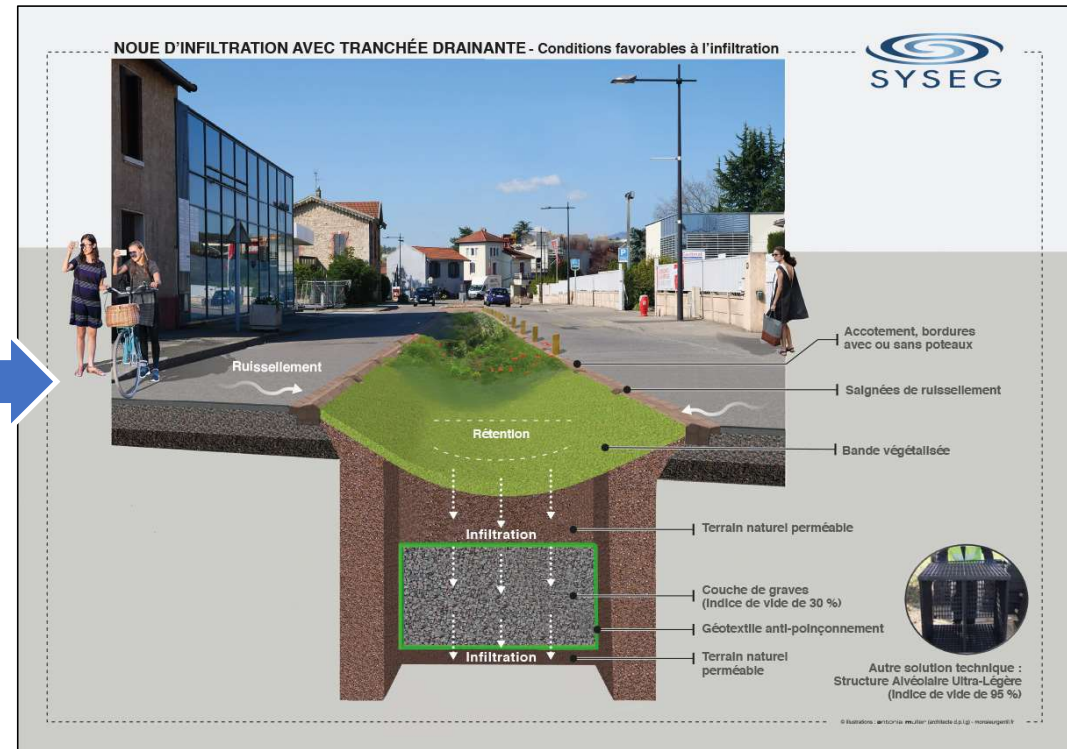
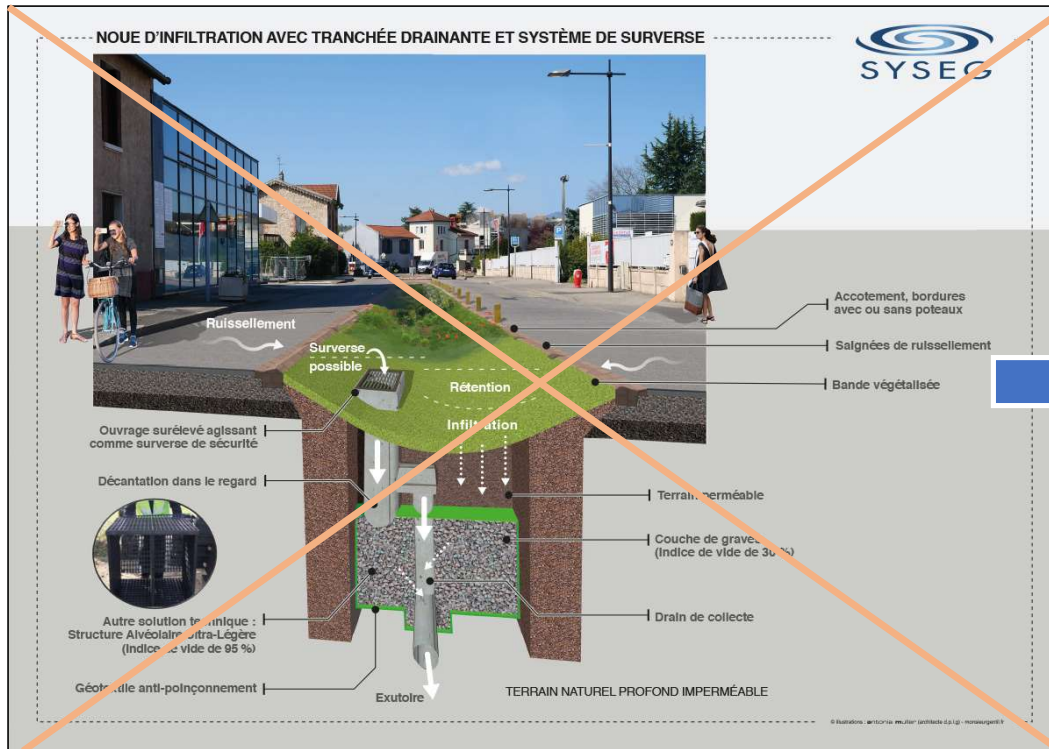
**15 746 € T.T.C**



DESIGNATION DES OUVRAGES	UNITE	PRIX UNITAIRE HT	NOUE		JARDIN DE PLUIE		RESEAU EP COUR	
			QUANTITE TOTALE	TOTAL	QUANTITE TOTALE	TOTAL	QUANTITE TOTALE	TOTAL
<b>RECAPITULATIF</b>								
INSTALLATIONS DE CHANTIER				600,00 €		600,00 €		- €
TRAVAUX PREPARATOIRES / TRAVAUX DIVERS				195,00 €		361,00 €		172,50 €
TERRASSEMENTS				810,00 €		1 400,00 €		522,00 €
CANALISATIONS GRAVITAIRES				2 150,00 €		2 300,00 €		725,00 €
PLOMBERIE				- €		- €		- €
REVETEMENT DE SURFACE ET REFECTION D'OUVRAGE				365,00 €		620,00 €		590,00 €
DIVERS 15%				618,00 €		792,15 €		301,43 €

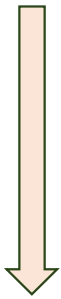
	TOTAL CHANTIER	NOUE <i>hors travaux de zinguerie</i>	JARDIN DE PLUIE <i>hors travaux de zinguerie</i>	RESEAU EP COUR
<b>TOTAL HT</b>	<b>13 122,08 €</b>	<b>4 738,00 €</b>	<b>6 073,15 €</b>	<b>2 310,93 €</b>
TVA 20%	2 624,42 €	947,60 €	1 214,63 €	462,19 €
<b>TOTAL CHANTIER TTC</b>	<b>15 746,49 €</b>	<b>5 685,60 €</b>	<b>7 287,78 €</b>	<b>2 773,11 €</b>

# Adaptation du projet



## Approche n°2

Projet de  
mise en séparatif

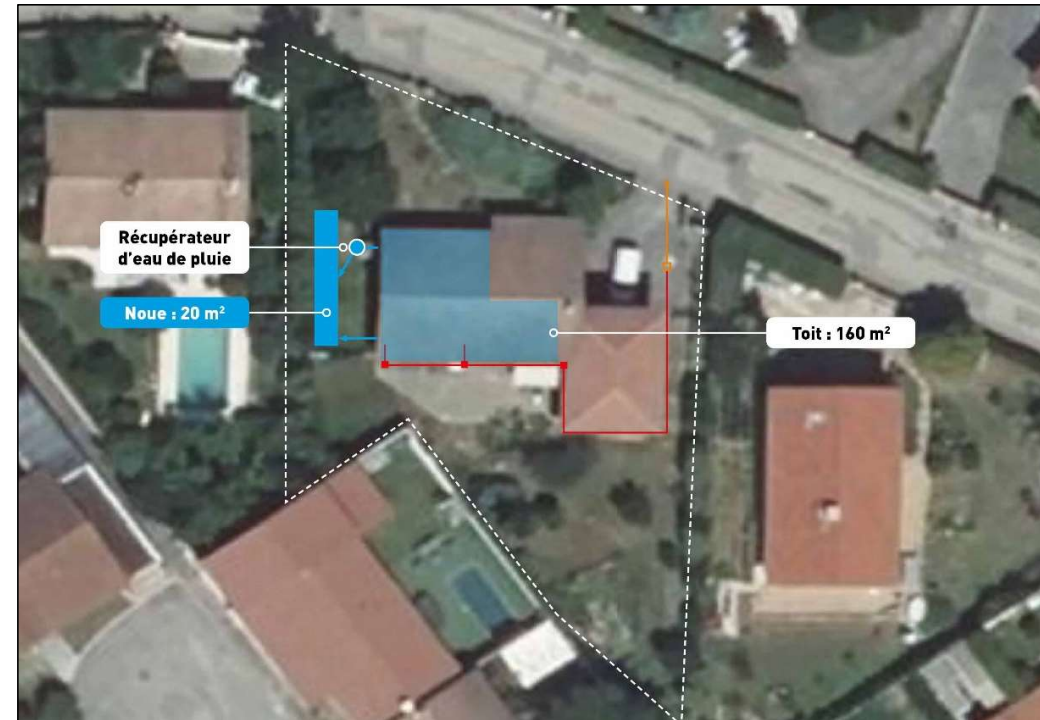


13 662 € T.T.C

Projet alternatif :  
1 aménagement de 5 m<sup>3</sup>  
(pluie 20 ans)

**Noue : 5 685 € T.T.C**  
Jardin de pluie : 7 287 € T.T.C  
Réseaux EP-cour : 2 773 € T.T.C  
+ réorientation cheneaux

≅ 6 500 € T.T.C



L'estimation des coûts d'un projet alternatif (recourant à infiltration) a été confirmée, à la fois par la méthodologie employée ainsi que par la vérification des coûts de travaux de terrassiers locaux

## Actions de participation citoyenne

1<sup>ère</sup> réunion d'information



55 participants

2<sup>ème</sup> réunion d'information



100 participants

Balade pédagogique  
et maisons témoins



35 participants

3<sup>ème</sup> réunion d'information



110 participants

Recensement des propriétaires favorables à la réalisation d'une étude de sol en 2025



110

## Projet de Déclaration d'Intérêt Général et de Dossier Loi sur l'Eau

### Modalités de l'enquête publique

Période : 5 au 23 mai 2025

Permanences en mairie : 2

Publications légales : Le Progrès / Tout Lyon

#### ✓ SYNTHÈSE QUANTITATIVE DES CONTRIBUTIONS

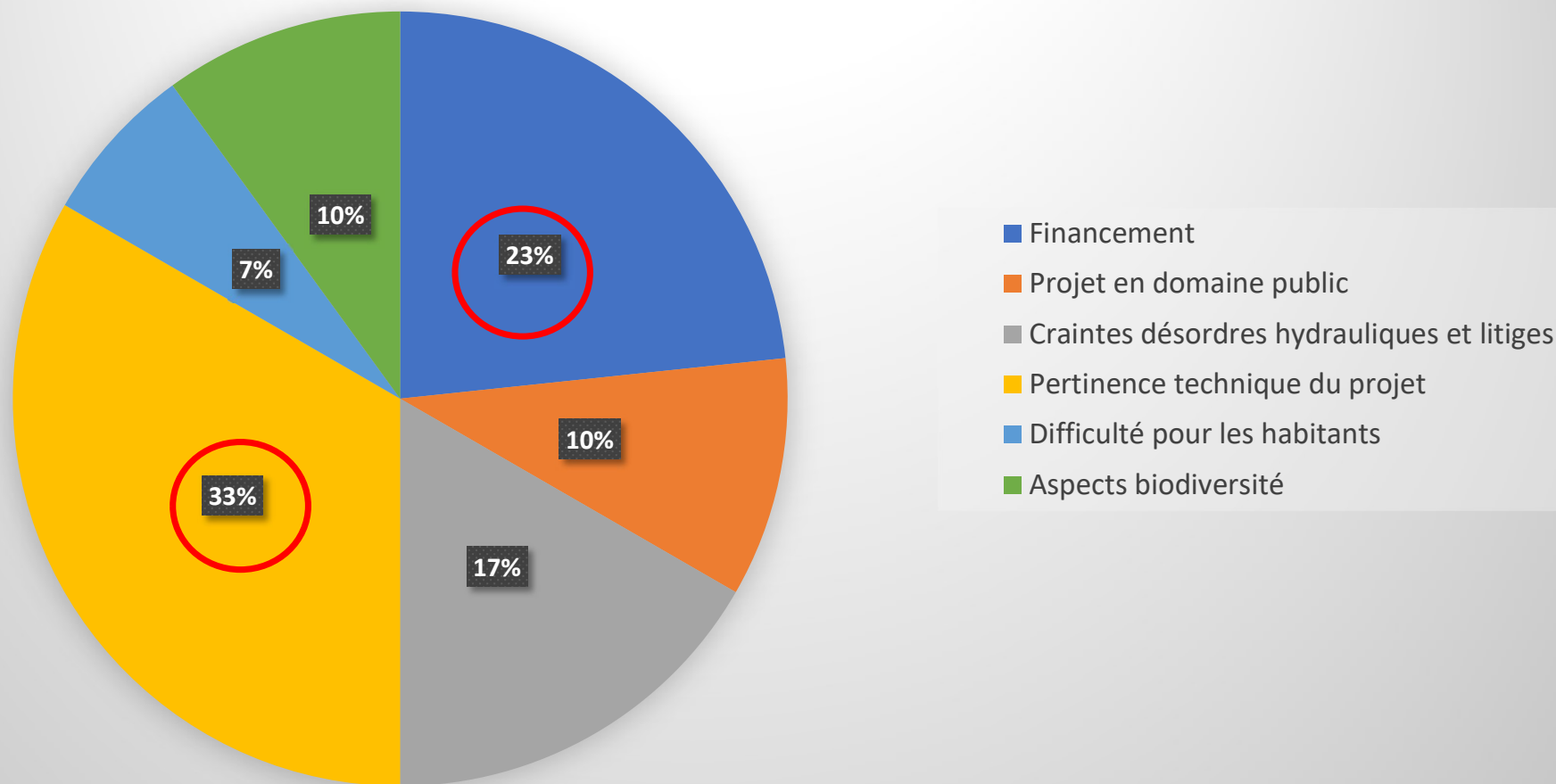
Type de contribution	Nb de visiteurs	Nb de contributions écrites
Permanences 06/05/2025	2	1
21/05/2025	7	2
Passage en Mairie hors permanences avec contribution		1
Courriers		2
Boîte mail		0
Registre numérique	32	5
<b>TOTAL</b>	<b>41</b>	<b>11</b>

« Ce taux de participation, tous moyens confondus, est très significatif (d'autant plus que certaines contributions portent la voix de plusieurs personnes). Les personnes rencontrées en permanence ont fait part de nombreux sujets d'inquiétude vis-à-vis de ce projet qui les concerne personnellement sur leur terrain privé. »



## Projet de Déclaration d'Intérêt Général et de Dossier Loi sur l'Eau

### Synthèse et classification des contributions recueillies lors de l'enquête publique :






## Avis de la commissaire enquêtrice sur la demande de Déclaration d'Intérêt Général

### Conclusion

- L'amélioration de la qualité de l'eau constitue un enjeu d'intérêt général incontesté, et l'infiltration des eaux pluviales à la parcelle apparaît comme une solution pertinente pour y contribuer.
- Par ailleurs, l'énergie déployée par le SYSEG et les élus pour développer le projet et impliquer les citoyens est reconnue et saluée.
- Toutefois, le dossier présenté comporte de nombreuses lacunes, tant sur le fond que sur la forme, et ne permet pas, en l'état, de faire prévaloir l'intérêt général sur les intérêts particuliers des habitants du quartier.

C'est pourquoi, sans renoncer au projet, il me semble pertinent d'en **différer la mise en œuvre**, en y intégrant :

- une étude technique complète et partagée,  **Les premiers résultats des études en cours confortent la faisabilité du projet**
- une approche simultanée sur le domaine public,  **Première étude en cours sur le domaine public**
- une concertation plus respectueuse et progressive des habitants.  **Travail déjà mené**

En conséquence, je rends un avis

**défavorable**

à la demande de déclaration d'intérêt général liée au projet de gestion des eaux pluviales tel que présenté dans l'enquête publique.

Les élus du SYSEG et de la commune de Mornant ont convenu de **réitérer la procédure de DIG** en 2026 pour obtenir un avis favorable avant la poursuite du projet

**Merci de votre attention**

